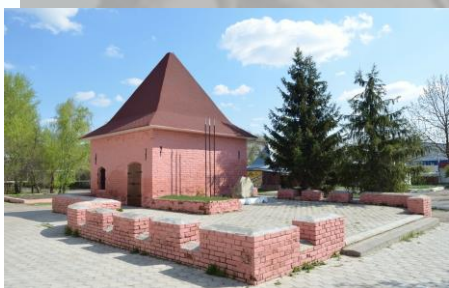


**Муниципальное бюджетное образовательное учреждение  
дополнительного образования  
Центр детского творчества Нижнеломовского района  
(МБОУ ДО ЦДТ Нижнеломовского района)**

**Музей – «машина времени»  
Какие бывают музеи  
(Устный журнал для детей 7-14 лет)**

**Номинация: «Методические рекомендации по организации  
учебного процесса»  
на областной конкурс учебных и методических материалов  
в помощь педагогам, организаторам туристско-  
краеведческой и экскурсионной работы с обучающимися,  
воспитанниками**



**Автор: Машенцева Г.В., методист  
МБОУ ДО Центра детского творчества  
Нижнеломовского района  
г. Нижний Ломов, ул. Урицкого, 93  
тел. 8 (84154) 4-37-92**

**г. Нижний Ломов  
2023 г.**

**Аннотация**  
**на « Методические рекомендации по организации учебного процесса»**  
**«Музей – «машина времени». Какие бывают музеи**  
**(Устный журнал для детей 7-14 лет)**

Методическая разработка «Музей – «машина времени». Какие бывают музеи» (Устный журнал для детей 7-14 лет), предоставляет возможность учащимся на практике познакомиться с музеями различных видов.

Разработка соответствует возрасту учащихся. Материал представлен доступно, интересно и последовательно. Основной метод: объяснительно-иллюстративный, демонстрационный, проблемно- поисковый.

Автор предлагает содержание и методику проведения обучающей экскурсии для младших школьников в музей. Это занятие является составной частью образовательной программы «Краеведение» и разделам: «Знай и люби свой край» и «Обучающие экскурсии».

Педагог старается дать детям первое представление о музее как о месте погружения в прошлое, месте хранения «остановленных мгновений».

Данные методические рекомендации по организации учебного процесса заслуживают внимания и могут быть рекомендованы для широкого использования педагогам дополнительного образования, социальным педагогам и учащимся для совместной деятельности.

Директор  
Нижнеломовского  
Краеведческого музея

Е.А. Елистратова

## Пояснительная записка

Методические рекомендации «Музей - «машина времени» - это Устный журнал с использованием компьютерной (слайдовой) презентации по теме «Какие бывают музеи».

Возраст, на который рассчитана методическая разработка -7-14 лет.

Целевая установка - познакомить детей с разными профилями музеев. Основной метод обучения - объяснительно – иллюстративный (демонстрационный), проблемно- поисковый.

Методическая разработка «Музей - «машина времени» является составной частью образовательной программы объединения «Краеведение» и относится к разделу «Остановленное время. Источники изучения времени».

Для проведения Устного журнала не требуется специальной подготовки учащихся.

Задача педагога - увлечь детей увлекательным рассказом, сосредоточить их внимание на демонстрации представленных материалов.

Устный журнал может проводиться в классе, в комнате для занятий объединений. Он является подготовительным звеном перед непосредственным посещением музея различного профиля (краеведческого, мемориального, Музея одной картины, Музея- усадьбы и т.д.).

## **Актуальность**

Дорогие ребята!

История Нижнего Ломова насчитывает более трех веков. Нижний Ломов всегда был щедр на талантливых людей. Известны имена изобретателей, поэтов, художников, военных, ученых. Многие наши земляки прославили свой родной город, свою страну на весь мир.

Сегодня о них напоминают памятники, музей, названия улиц.

Мы живем в городе, которым можно гордиться. Изучая нашу историю, вы сами станете иначе смотреть на знакомые с детства площади, дома, памятники.

Знайте одно, куда бы вы, повзрослев, не уехали из родного края, он всегда сохранится в вашем сердце.

Экскурсии в музее помогут вам изучать историю Пензенского края с древнейших времен до настоящего времени. Все, что вы там увидите, долгое время создавалось археологами, историками и лингвистами. Но самый большой вклад внесли краеведы, которые собирали старые вещи, создавали музеи, изучали архивы и публиковали книги.

## Основная часть

### Цель занятия

Познакомить детей с разными профилями музеев.

**Вопрос.** Какие бывают музеи? Как вы думаете, что бы ответили сами музеи на вопрос «Что может храниться в ваших стенах»?

**Варианты ответов.** Одежда, домашняя утварь, машины, музыкальные инструменты, останки древних животных и растений, технические изобретения, картины, произведения искусства

*(После ответов детей возможен показ слайдов - предметы из разных музейных коллекций)*



**Фото 1.** Предметы из разных музейных коллекций

**Вывод.** Музей хранит, изучает и показывает все, в чем «живет» время.

Теперь представьте, что незадачливый коллекционер решил создать музей. Он накопил множество разных вещей, сложил их в одном большом помещении и стал заклинать время: «Остановись, мгновенье»!

**Вопрос.** Какие ошибки он допустил? Можно ли назвать собрание разнообразных «осколков» старины музеем?

**Правильный ответ.** Скорее это напоминает свалку или кладбище ненужных вещей.

**Комментарий педагога.** Не повторяя ошибок этого собирателя, люди стали создавать музеи, очень непохожие друг на друга:

**исторические**, в которых хранят памятники истории;



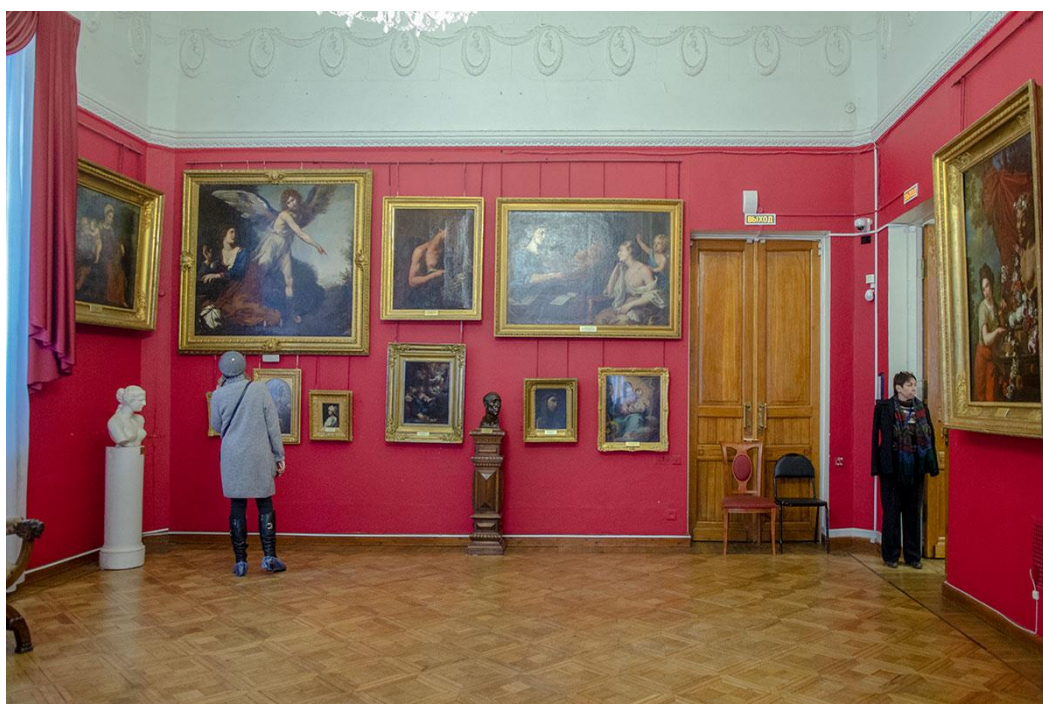
*Фото 2. Диорама Сталинградской битвы.  
Музей-заповедник «Сталинградская битва» г. Волгоград*

**литературные**, посвященные выдающимся писателям, поэтам, литературным произведениям;



*Фото 3. Дом-музей А.И. Куприна  
с. Наровчат Пензенской области*

**художественные, собирающие произведения искусства;**



*Фото 4. Пензенская областная картинная галерея им. К.А. Савицкого  
г. Пенза*

научно-технические, посвященные изобретениям человека,



*Фото 5. Музей космонавтики  
г. Москва*

естественнонаучные, хранящие памятники природы.



*Фото 6. Дендрарий в Ботаническом саду им. Сеченова  
г. Москва*

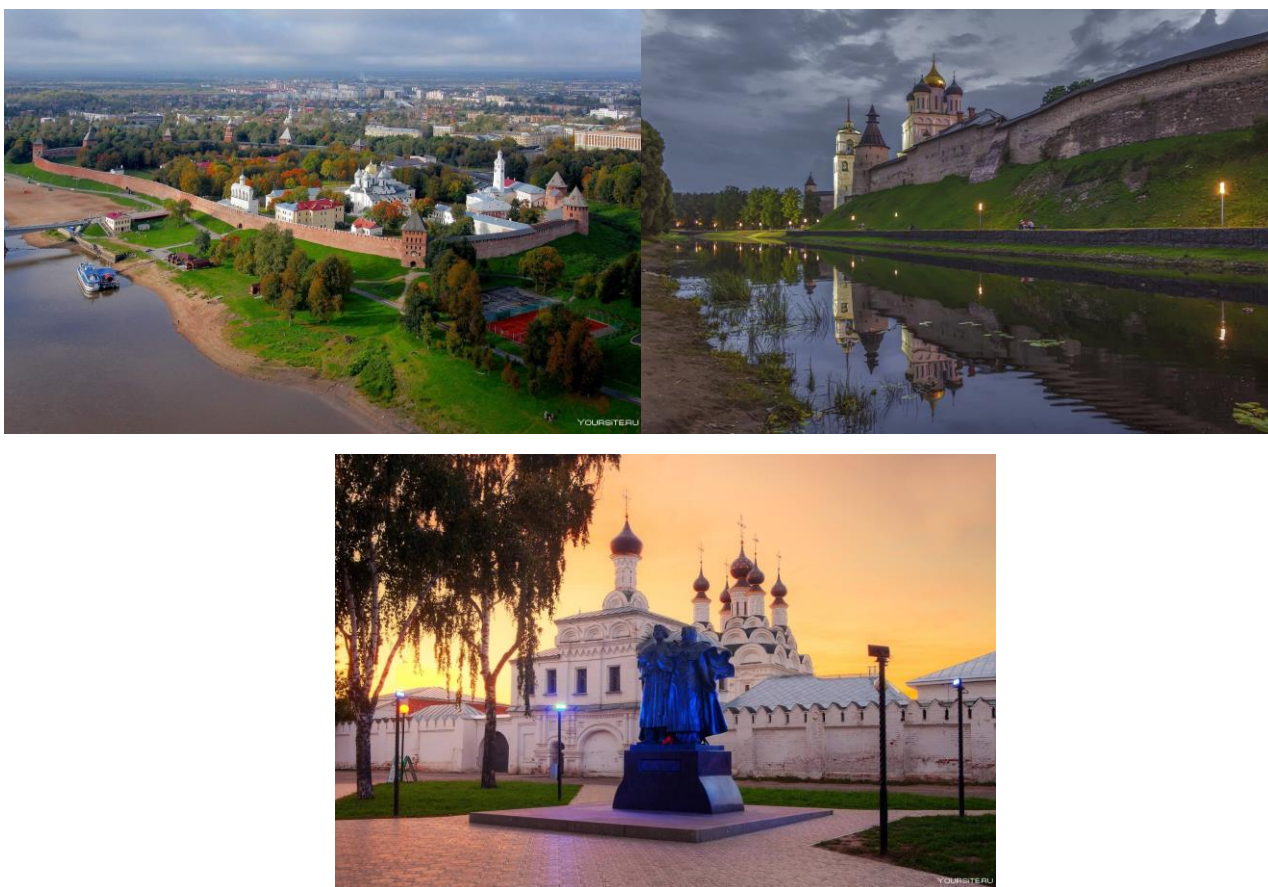


**Задание.** Даны предметы (например, старинный гвоздь, рукопись, кукла Буратино, камень с отпечатком древнего животного, часы, картина и др.) Поместить каждый предмет в соответствующий музей. Дети выполняют практическую работу: помещают отобранные предметы под написанным педагогом названием профиля музея.

**Вопрос.** Какие еще предметы могли бы дополнить каждую экспозицию?

**Комментарий педагога.**

Но памятники истории и культуры могут найти себе пристанище не только в стенах музея. Есть города, сохранившие свой первоначальный облик. В таком городе мы можем мысленно «перенестись» в прошлое, представить, как жили люди 100, 200 и больше лет назад. Такие города с полным правом можно назвать «городами- музеями». Совершим короткую прогулку по городам- музеям России. Наш г.Нижний Ломов и г. Пенза тоже сохранила старинные уголки.

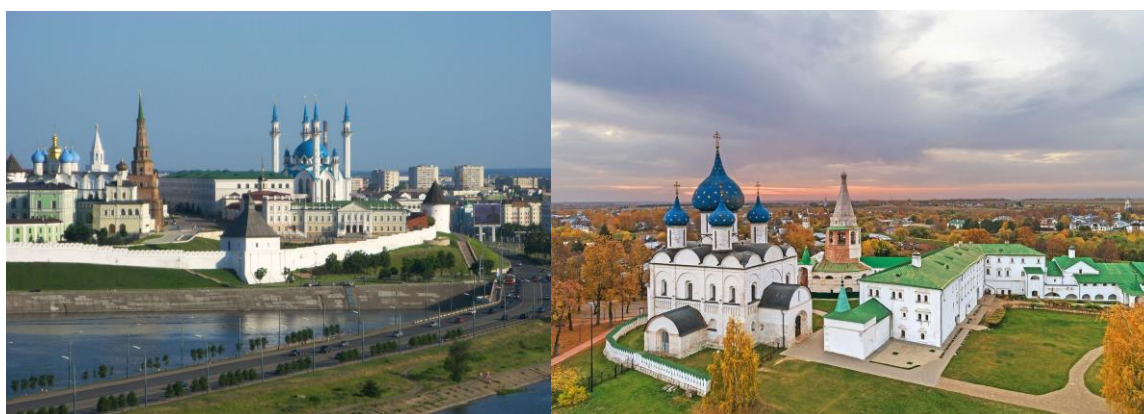
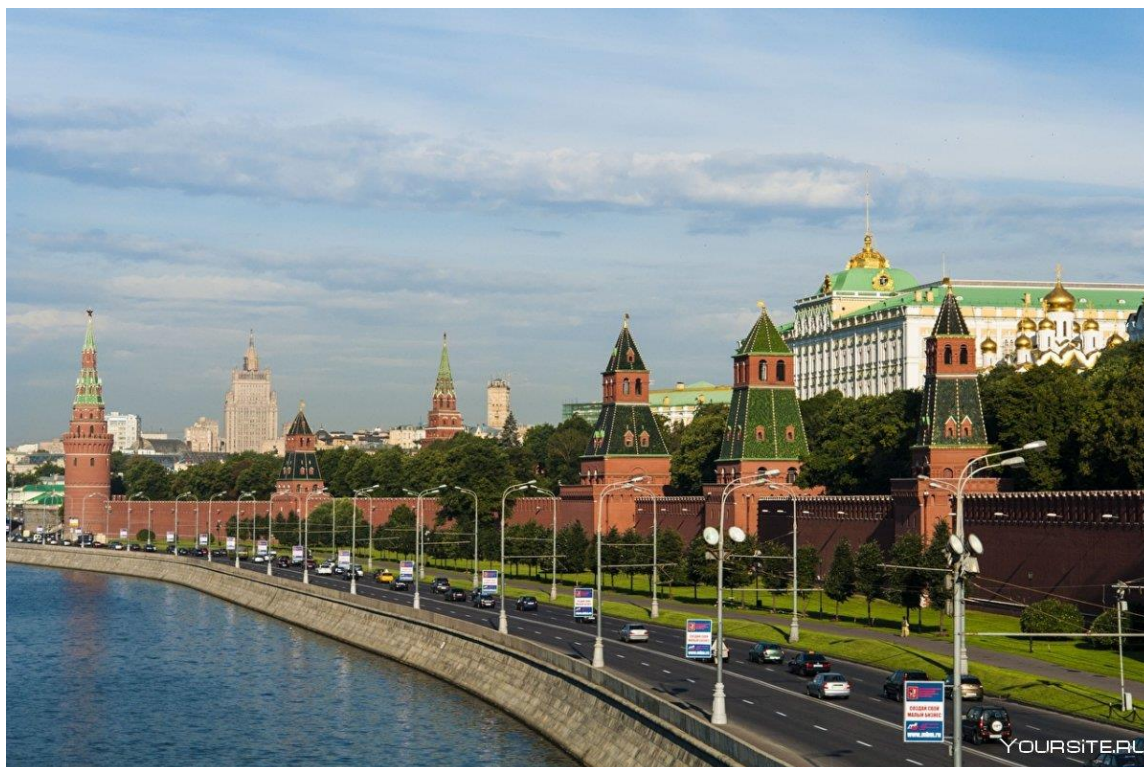


**Фото 7.** Города-музеи: Великий Новгород (сверху слева), Псков (сверху справа), Муром(снизу)

(Дети смотрят слайды и отвечают на вопросы)

**Вопрос .** В каких городах- музеях вы были?

Часто сохраняется лишь небольшая часть города, как правило, самая древняя. О многих русских городах эта часть города обнесена оборонительной стеной и называется Кремль. Кремль можно назвать «музеем под открытым небом». Кремль есть в Москве, Новгороде, Пскове.



*Фото 8. Московский Кремль (сверху), Казанский Кремль (слева внизу), Суздальский кремль(справа внизу)*

(Дети смотрят слайды)

**Вопрос .** Может ли музеем стать улица, дом? Если да, то, в каких случаях?

*(Дети отвечают по наводящим вопросам).*

Правильные ответы по наводящим вопросам. Напоминать об исторических событиях, о людях, участвующих в них, может и улица с ее прежним названием, и дом, и даже окно, дверь, крыльцо и т.д. Вот почему так важно вернуть старым улицам их прежние названия, домам - их первоначальный вид. Ведь это не что иное, как попытка «остановить время», сохранить историю.

**Задание.** Прислушайтесь к говорящим названиям старых улиц Нижнего Ломова и попытайтесь расшифровать их значения:

Гоняйка

Крестовоздвиженская

Воскресенская

Архангельская

Моховая

Пушкарская

Архангельская

Солдатская

Лицом к Казанской церкви

Лицом к кузницам у Казанской церкви

Кузницы у Белого родника

Соборная площадь

*(Дети отвечают на вопросы)*

**Правильные расшифровки**

(В Нижнем Ломове до революции было 10 церквей и 2 монастыря, названия улиц сложились из названий церквей.

Гоняйка - по бегущему через город ручей, Моховая - по количеству проданного и заготовленного моха для строительства, Пушкарская – на которой жили охранники - стража, пушкари).

**Вопрос.** В каком случае обыкновенный дом может быть музеем?

*(Дети отвечают на вопросы)*

**Правильные ответы.** Очень красивый дом, необычный, построенный известным архитектором; дом, связанный с судьбой выдающегося человека, важным событием; дом старый, показывающий нам, каким был весь город в прошлом.

*(Демонстрация видеоряда домов-памятников. Дети смотрят слайды)*

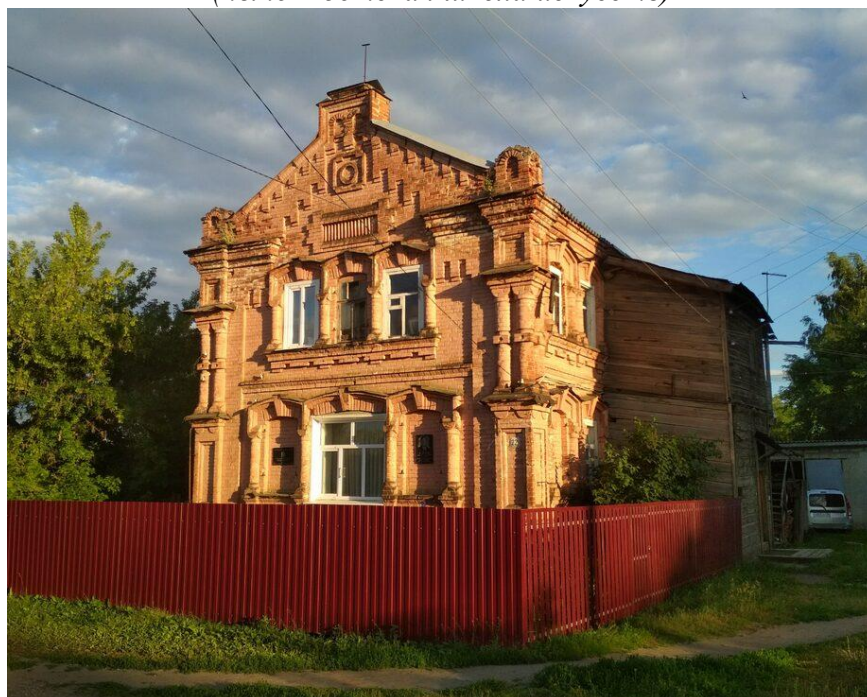


**Фото 9.** Дом Камендровского Михаила Степановича (брат известного фабриканта, основателя спичечной фабрики «Победа», ныне – Центр детского творчества Нижнеломовского района), построенное в 1908 г.

До 1917 г. в здании располагалось 4-х классное городское ремесленное училище, в котором обучалось 50 мальчиков переплетному и сапожному делу. Возглавлял училище Добротин Алексей Николаевич, который с золотой медалью окончил в 1900 г. Пензенскую гимназию.



*Фото 9-а. Дом фабриканта Камендровского Михаила Сергеевича,  
основателя спичечной фабрики «Победа»  
(ныне – детская школа искусств)*



*Фото 10. Дом купца Ломакина Федора Ивановича,  
в котором в свое время также жил известный художник-авангардист  
Лентулов Аристарх Васильевич  
(ныне – жилой дом)*



*Фото 11. Дом купца Антюшина Степана Ивановича,  
Известен также тем, что в 1837 году в нем останавливался будущий царь Александр II со  
своим наставником Василием Жуковским.  
(ныне – Нижнеломовский краеведческий музей)*

**Комментарий педагога.** Музей, расположившийся в доме, в котором все напоминает нам о знаменитом и любимом человеке, называется «Мемориальным» (от английского слова - память). В таком музее все - от дверной ручки до вида из окна- интересно нам, так как все это видел тот человек, который жил здесь. Когда исчезает обстановка мемориального дома, он гибнет. Тогда ценным становится и само место, где когда- то стоял дом .К нему мы испытываем особое чувство, ибо это тоже часть жизни знаменитого человека (Например, Дом-музей В.Мейерхольда в г. Пенза, Дом-музей А.И.Куприна в Наровчате, Музей-усадьба Тарханы в с. Лермонтово, дом А.С.Пушкина в с. Михайловском)



*Фото 12. Дом-музей В. Мейерхольда  
г. Пенза*



*Фото 13. Музей-усадьба «Тарханы»  
с. Лермонтово*



*Фото 14. Дом-музей А.И. Куприна,  
с. Наровчат Пензенской области*



*Фото 15. Дом-музей А.С. Пушкина,  
с. Михайловское*



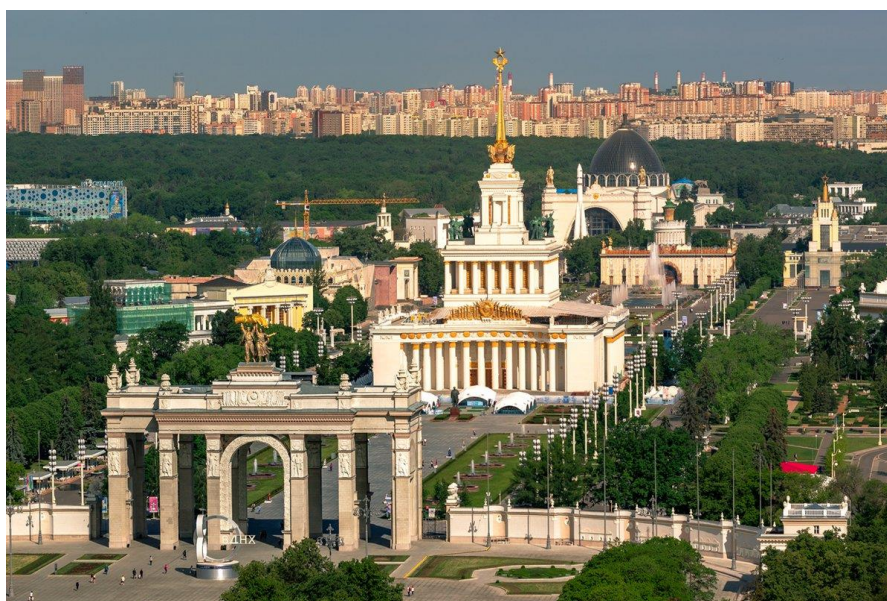
## **Вопрос.**

Что еще может стать музейным экспонатом?

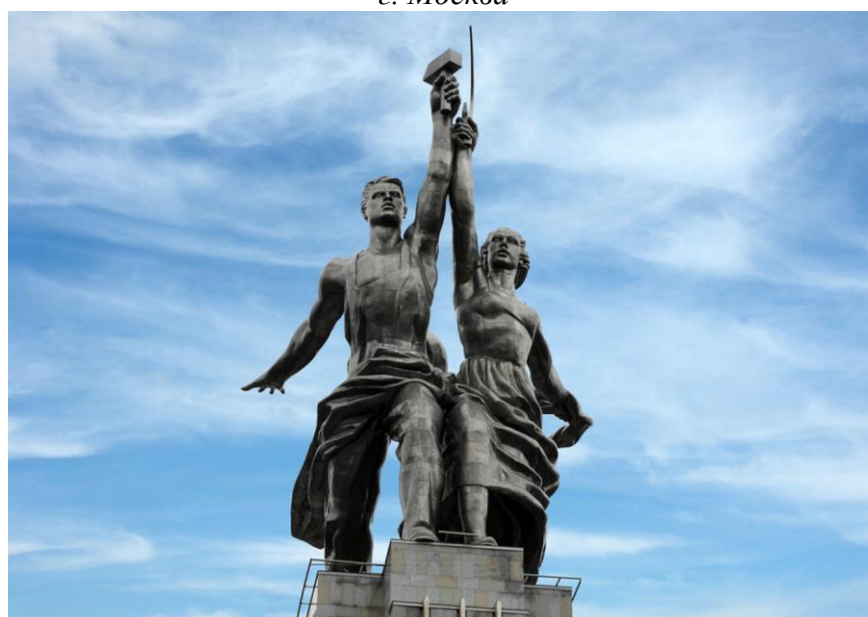
*(Дети пытаются сформулировать ответ сами)*

## **Правильный ответ.**

Музейным экспонатом или музейной ценностью может стать любой предмет из окружающего мира, если он помогает представить время, в которое создан и жил, а также уникальное создание природы, предмет(объект), хранящий память о выдающемся событии или человеке, прекрасное творение человеческих (техническое сооружение, картина, скульптура. парк)



**Фото 16.** *Выставка достижений народного хозяйства(ВДНХ), г. Москва*



**Фото 17.** *Скульптура «Рабочий и колхозница»*



*Фото 18. Саяно-Шушенская ГЭС*

### **Рефлексия**

Музеи - это наша история, это наша с вами общая судьба, наша единая биография. Такая, какая она есть, без прикрас и умаления. И то, какая она будет в дальнейшем, зависит только от нас, если мы сумеем полюбить историю родного края, будем гордиться своей Родиной, проникнемся чувством глубокого уважения к ее лучшим сынам, научимся извлекать уроки из истории.

### **Домашнее задание.**

Какие современные объекты в своем городе ты предложил бы в будущем музеефицировать, т.е превратить в музей? Что бы ты предложил показать на экскурсии по своему району? Обоснуй свое предложение.

Расскажите, какие музеи вы посетили вместе с родителями, классом.

## Литература

1. Агроновская Н. Встреча в музее.- М. Смена, 1989 г.
2. Неменский Б.М. Мудрость красоты. О проблемах эстетического воспитания.М.,1981 г.
3. Развитие социальных эмоций у детей младшего школьного возраста. Под ред. А.В. Запорожца,- М..1986 г.
4. Музеи Москвы - взрослым и детям: Справочник.-М.,1994г.
5. Литвинов А. История становится ближе: Задачник.- М.,1996 г.
6. Гумилевская М.Как открывали мир.- М.,1977 г.
7. «Милый сердцу Ломовский край»,Научно- популярное издание, автор-составитель Саляев Е.И., Республика Мордовия, г. Ковылкино, 2003 г.
8. Астаненко, М. П. Природа и история родного края [Текст]: учебное пособие для учащихся/ М. П. Астапенко.- Ростов н/Д.: БАРО – ПРЕСС, 2005.- 170с.